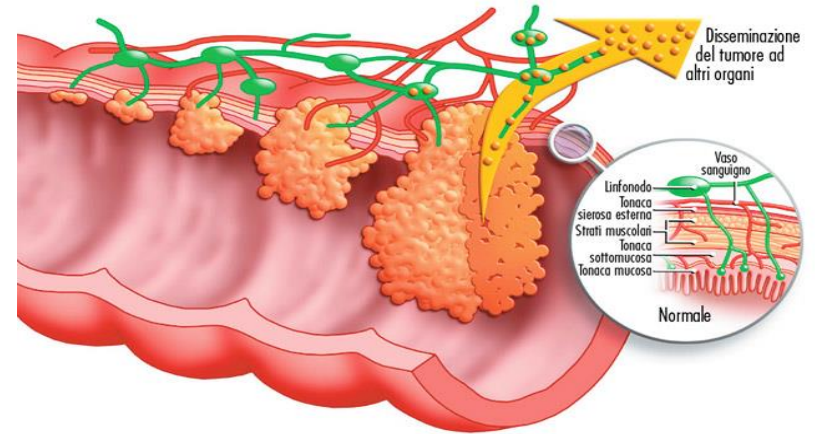




# TUMORI FEMMINILI



## Definizione di tumore

Massa anormale di tessuto che origina dalla crescita eccessiva e disordinata delle cellule che compongono il tessuto e che persiste dopo la cessazione degli stimoli che hanno indotto il processo.

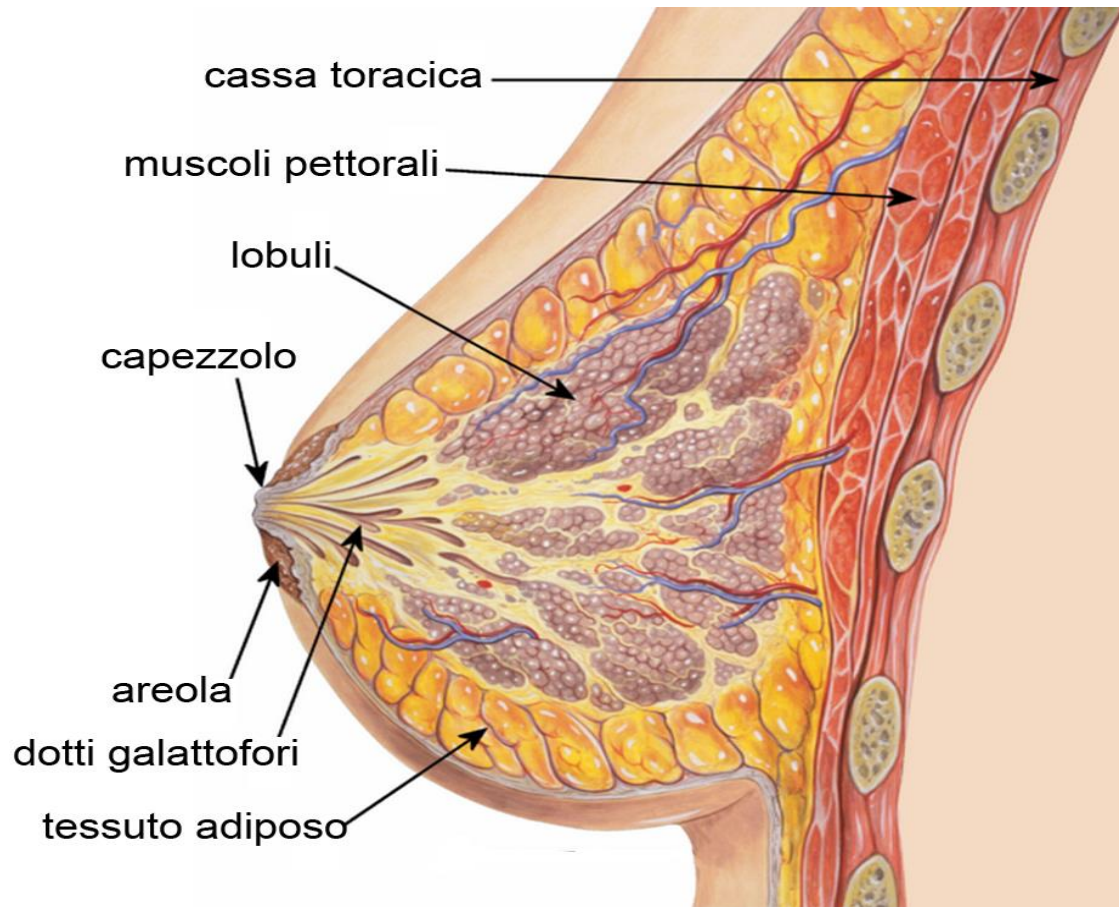
## Il tumore può essere:

- Benigno: se cresce senza invadere i tessuti vicini raramente porta a morte
- Maligno o *cancro*: se si diffonde e distrugge i tessuti vicini, porta spesso a morte

## Metastasi

Diffusione del cancro a tutto il corpo attraverso sangue e/o linfa

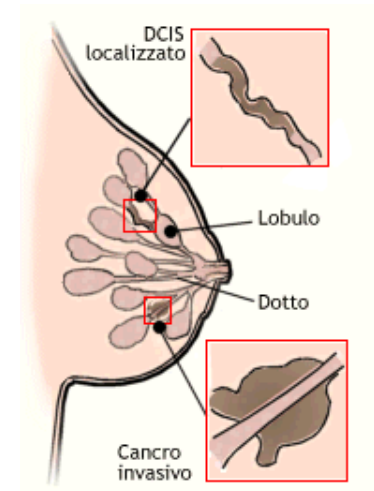
# ANATOMIA DELLA MAMMELLA



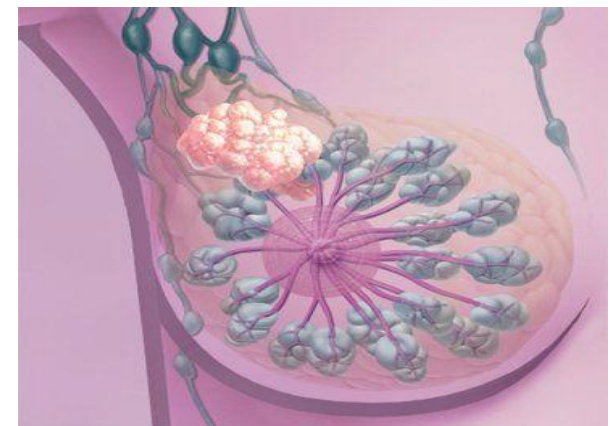
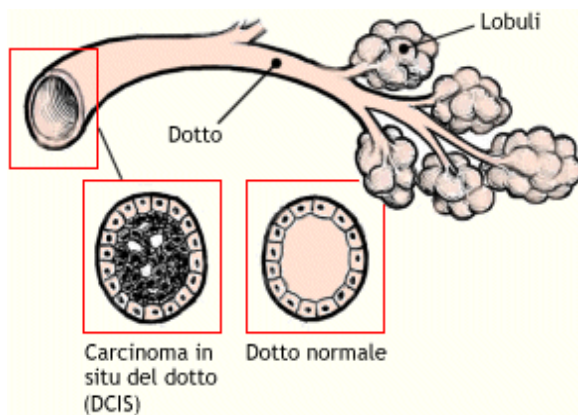
# TUMORE DELLA MAMMELLA

**Origine:** tessuto ghiandolare  
dotti

Carcinoma lobulare  
Carcinoma duttale



**Sede:** « infiltrante » o « invasivo »: esteso ai tessuti circostanti  
« in situ »: interessa solo i tessuti da cui ha preso origine



# TUMORE DELLA MAMMELLA

## Fattori di rischio : ereditari e ambientali



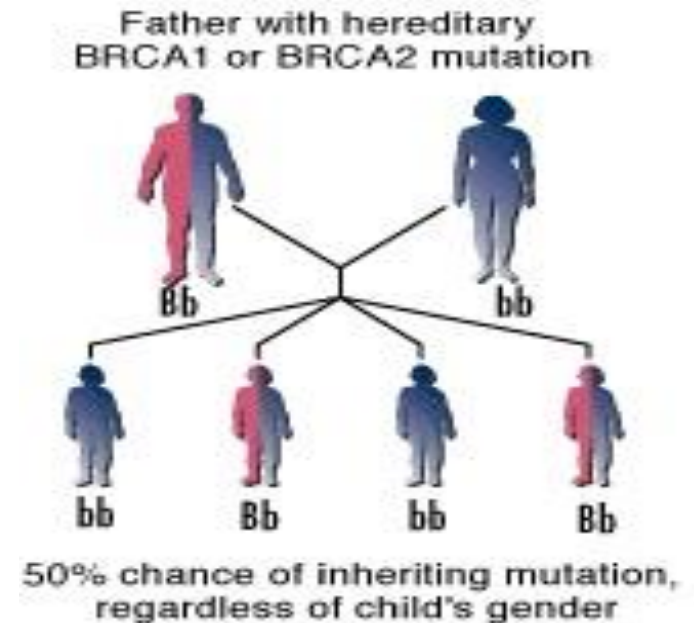
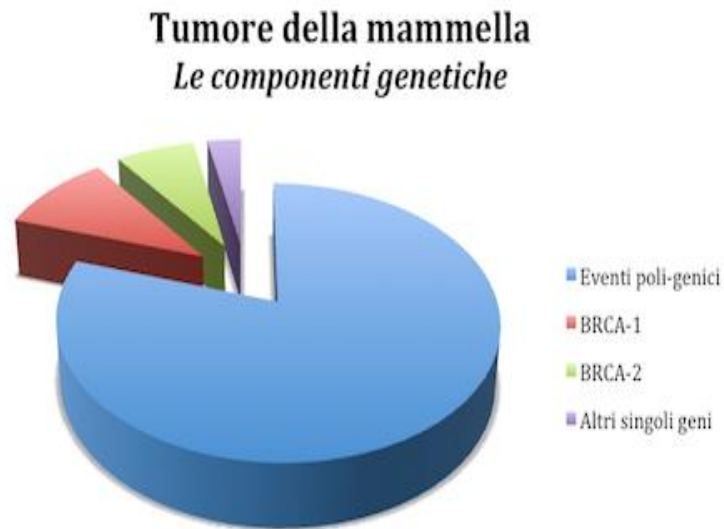
- Difetti congeniti nei geni BRCA1, BRCA2 e P53
- Mutazioni del DNA
- Storia familiare di carcinoma mammario in parenti di 1° grado
- Mancata lattazione
- età > 50 anni
- Menarca < 12 anni
- Nulliparità, prima gravidanza in età avanzata
- Abuso di alcolici
- Obesità post menopausa
- Sedentarietà
- Pregresso uso di contraccettivi orali (ad alto dosaggio estrogenico)
- Anamnesi personale di Ca dell'endometrio o ovarico
- Dieta



# TUMORE DELLA MAMMELLA

La causa scatenante del cancro della mammella rimane sconosciuta

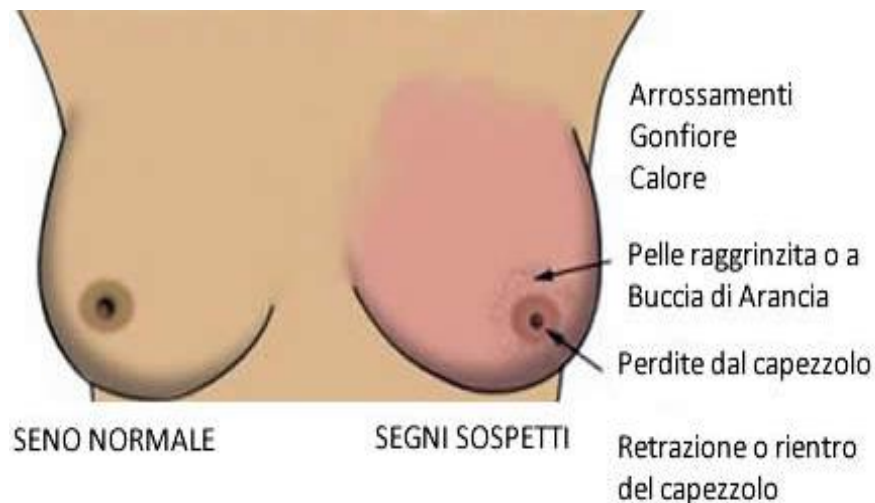
- 5% carcinomi mammari è di tipo ereditario
- 95% carcinomi mammari ha causa ignota



# TUMORE DELLA MAMMELLA

## Segni e sintomi:

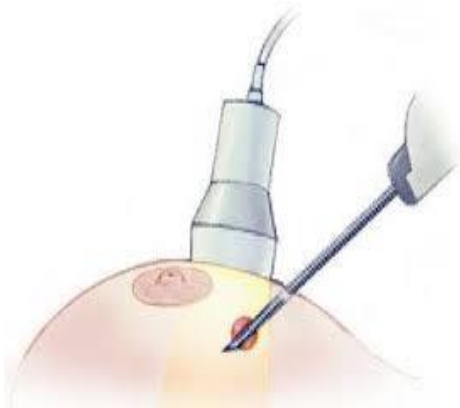
- Asintomatico (fase precoce)
- Nodo palpabile
- Cute sovrastante con aspetto a buccia d'arancia
- Secrezione dal capezzolo



# TUMORE DELLA MAMMELLA

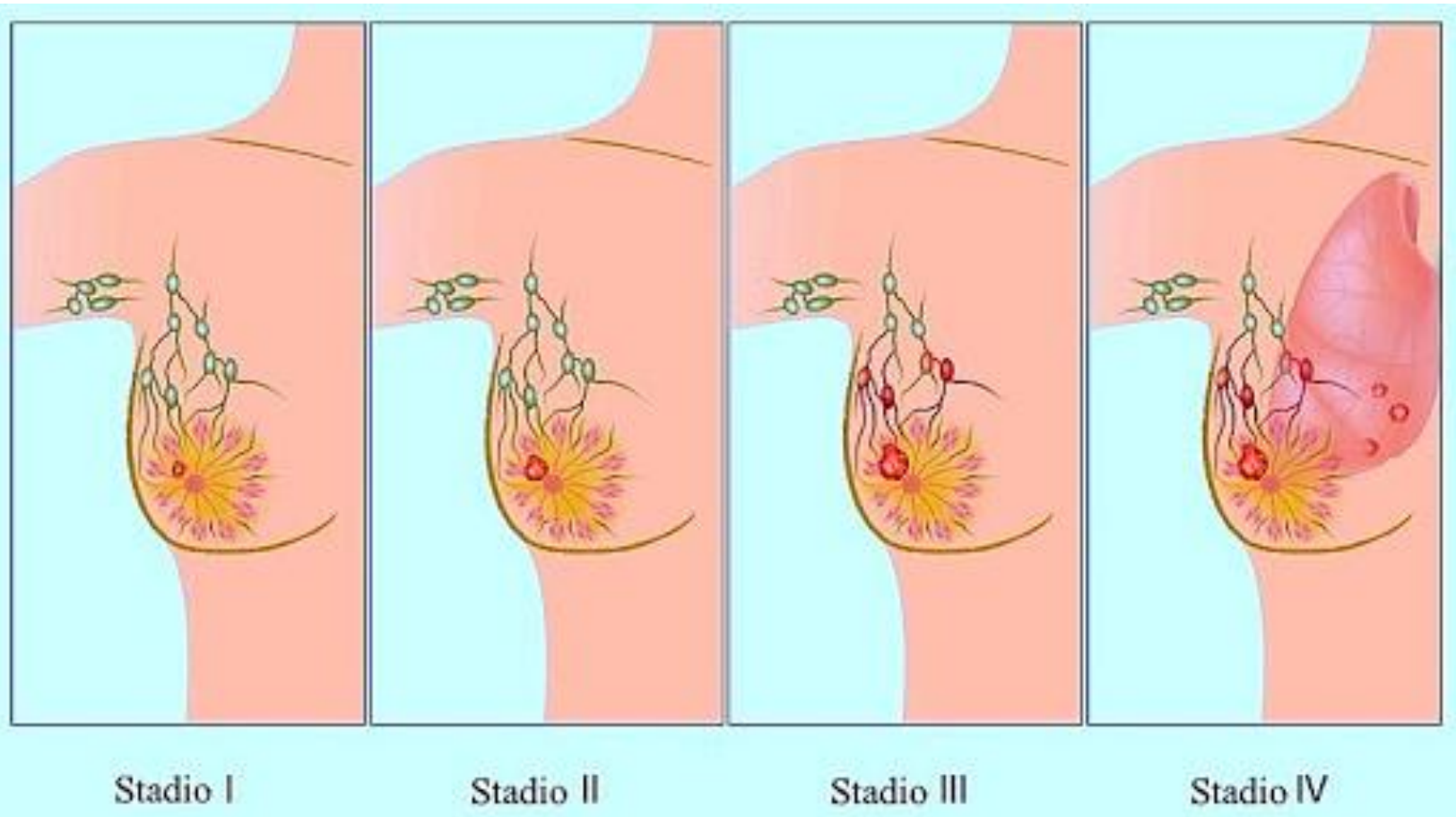
## Diagnosi

- Mammografia
- Ecografia (primo esame in donne < 35 anni)
- Agoaspirato con ago sottile (citologico)
- Biopsia (istologico)





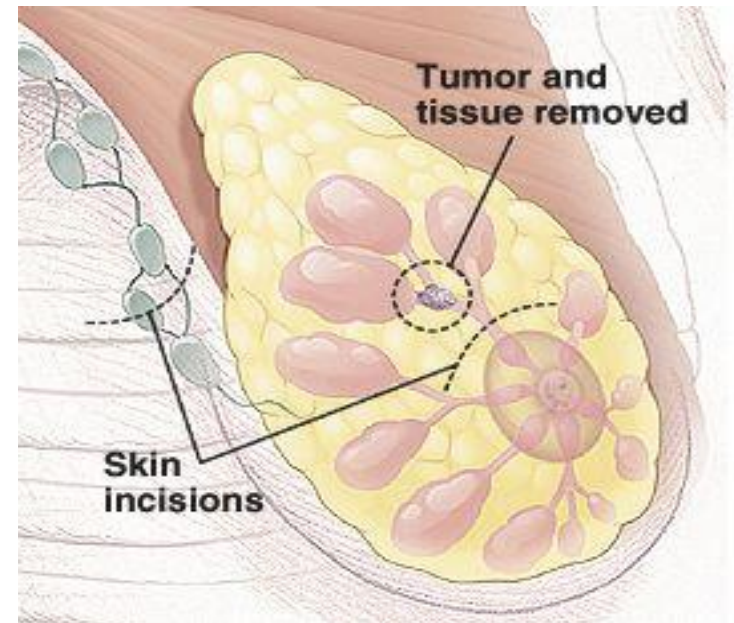
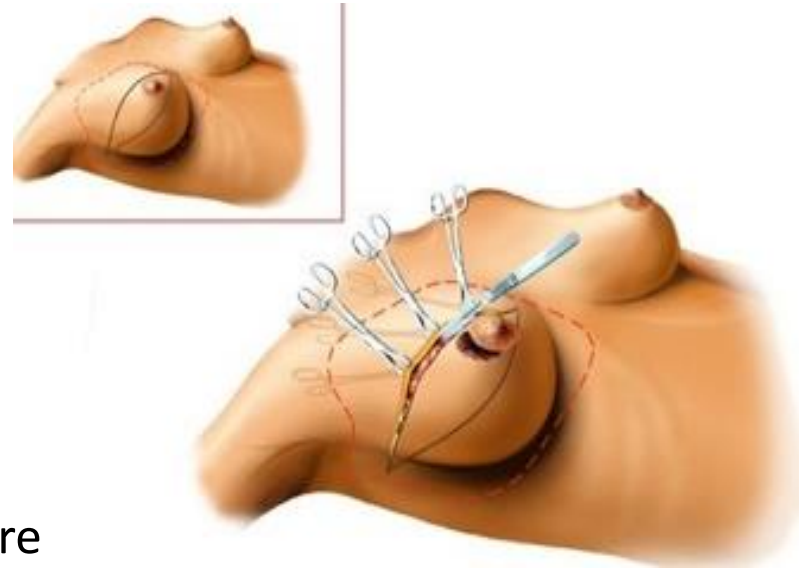
# STADIAZIONE DEL TUMORE DELLA MAMMELLA



# TUMORE DELLA MAMMELLA

Terapia chirurgica per:

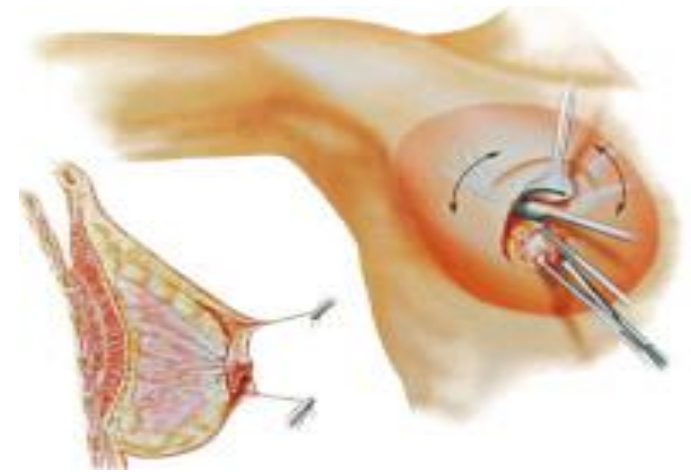
- Asportare in modo definitivo il tumore
- Controllare i linfonodi ascellari per verificare l'eventuale diffusione del tumore



# TUMORE DELLA MAMMELLA

## Terapia chirurgica

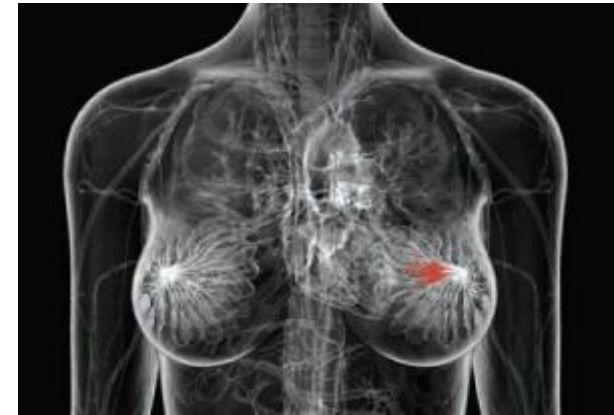
- Nodulesctomia (biopsia di alcuni linfonodi ascellari e terapia radiante)



- Mastectomia parziale o segmentaria (biopsia di alcuni linfonodi ascellari e terapia radiante)
- Mastectomia totale o semplice (alcuni linfonodi ascellari)
- Mastectomia radicale modificata (intera mammella, rivestimento muscoli sottostanti, linfonodi ascellari)
- Mastectomia radicale (intera mammella, muscolo sottostante e tutti i linfonodi ascellari)

# TUMORE MAMMELLA

## Trattamento aggiuntivo



### Radioterapia

- Per eliminare le cellule cancerose dalla mammella e dai linfonodi

### Terapia ormonale

- Tamoxifene o simili

### Chirurgia

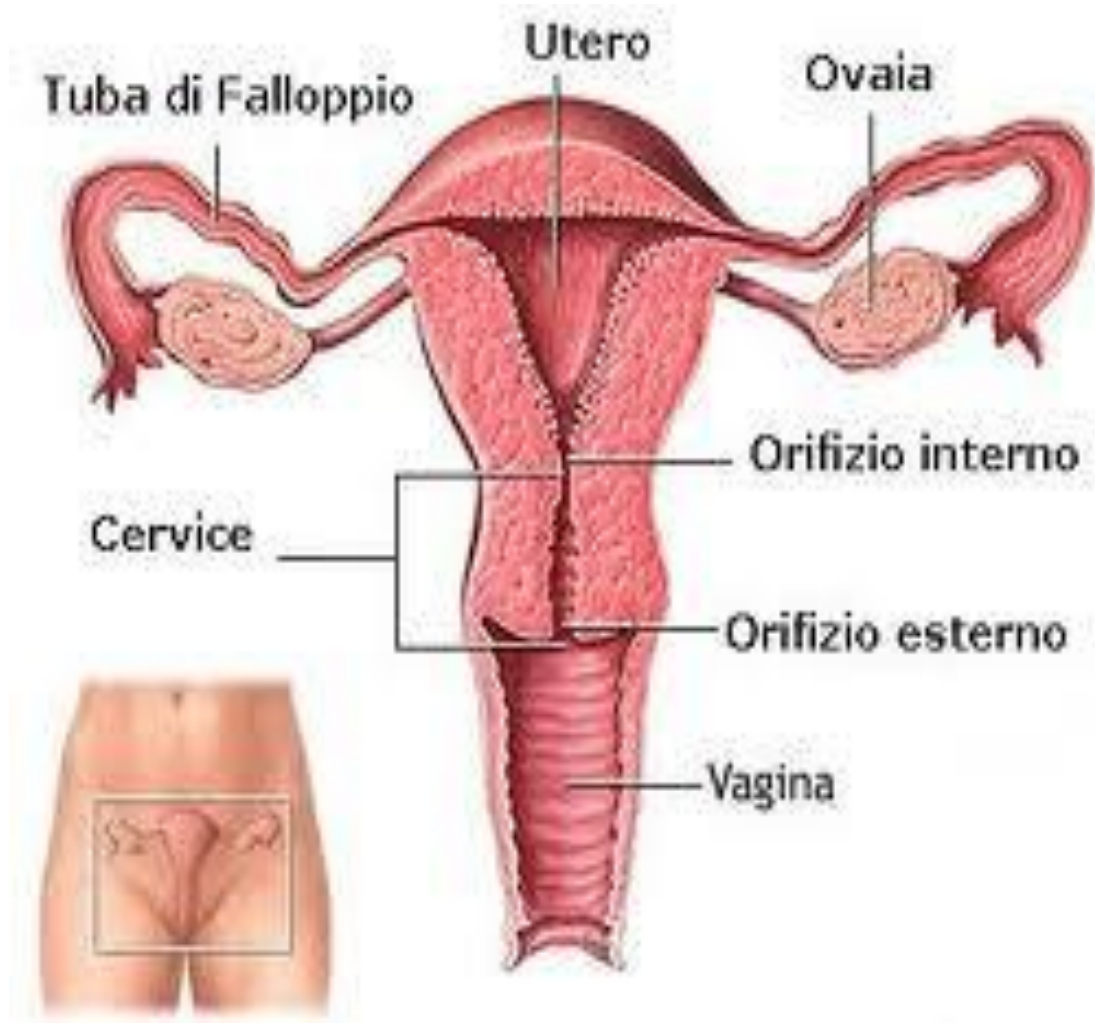
- Nella donna in premenopausa, dopo chirurgia, rimozione ovaie per sopprimere la produzione ormonale

### Chemioterapia

- Necessaria se il tumore è esteso e diffuso ad altre parti del corpo. Nei tumori localizzati permette di evitare le ricadute



# ANATOMIA APPARATO GENITALE FEMMINILE



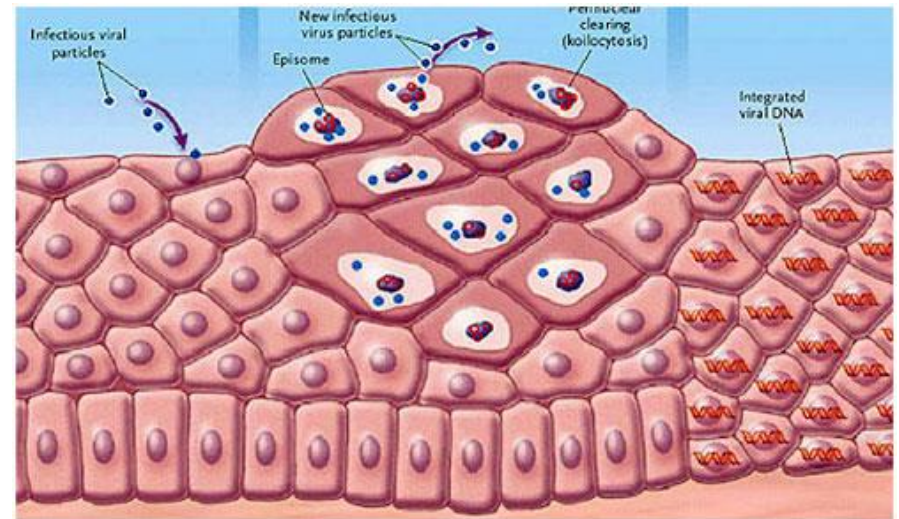
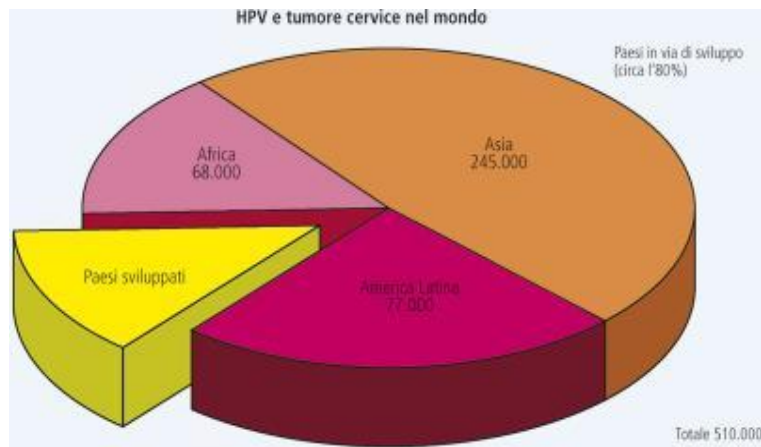
# TUMORE DELLA CERVICЕ UTERINA

## Agente causale: Human Papilloma Virus, HPV

HPV è trasmesso per rapporti sessuali (contatto)

In natura noti circa 130 sierotipi di HPV

- sierotipi responsabili di cancro della cervice: 16,18
- vaccino contiene sierotipi 16 e 18



# TUMORE CERVICIE UTERINA

## Fattori di rischio

- Partner sessuali multipli
- Pillola anticoncezionale per più di 5 anni
- 5 o più figli
- Figlia di donna che in gravidanza ha assunto Dietilstilbestrolo per evitare l'aborto



# TUMORE CERVICE UTERINA

## Segni e sintomi

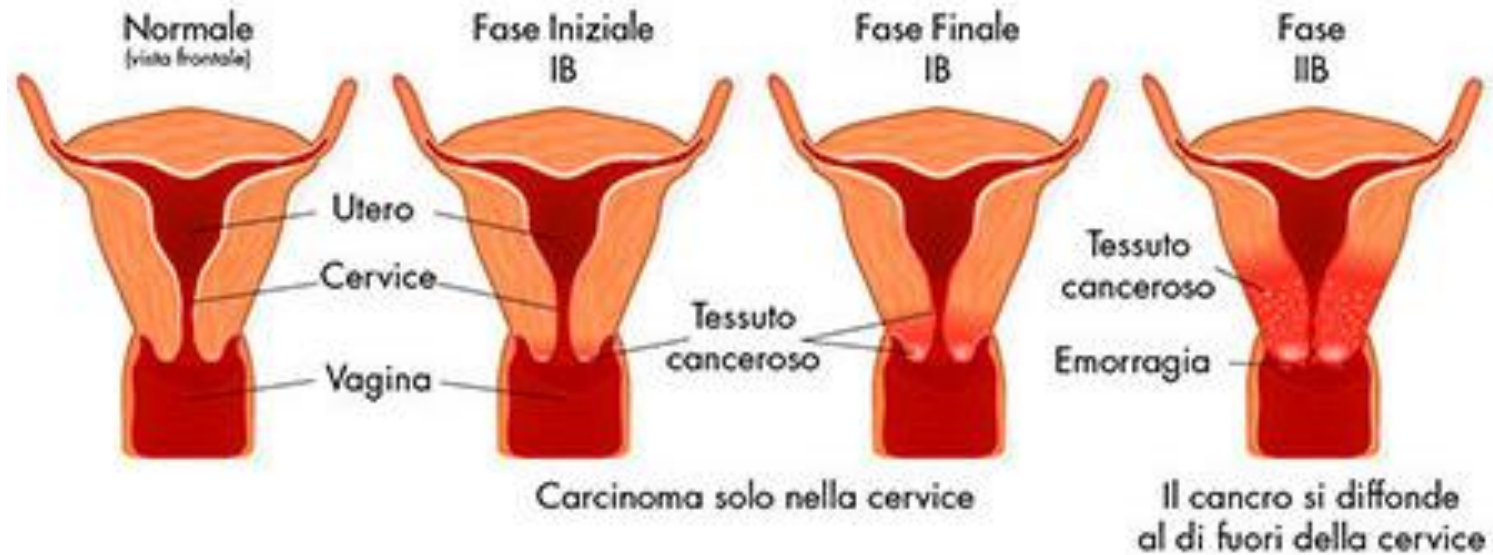
- Sanguinamento
  - tra un periodo mestruale e l'altro,
  - in menopausa,
  - in occasione di esame pelvico
  - con rapporti sessuali
  - dopo lavaggio vaginale
- Periodi mestruali più prolungati dolorosi
- Incremento perdite vaginali
- Dolore pelvico
- Dolore durante i rapporti sessuali



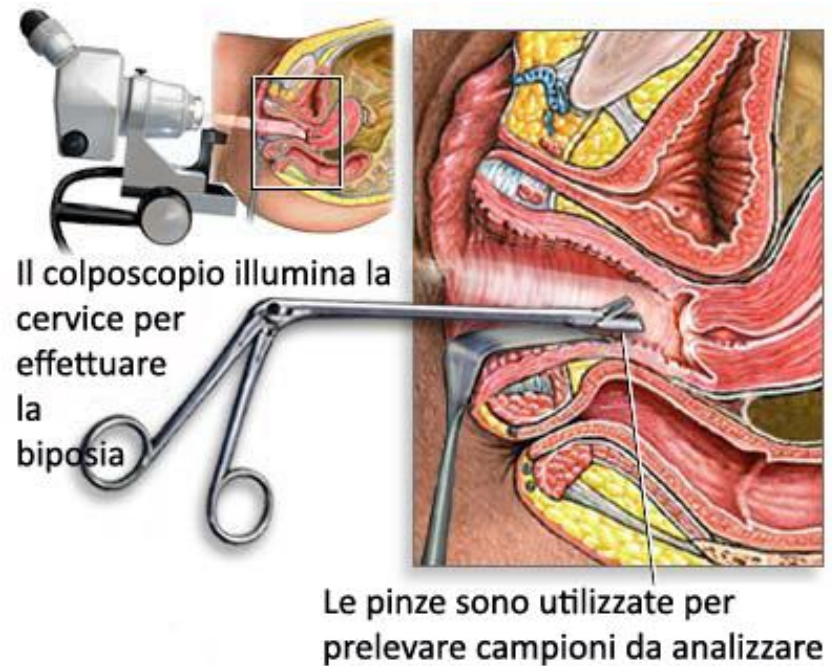


# TUMORE DELLA CERVICE UTERINA

## STADIAZIONE



# TUMORE DELLA CERVICE UTERINA DIAGNOSI



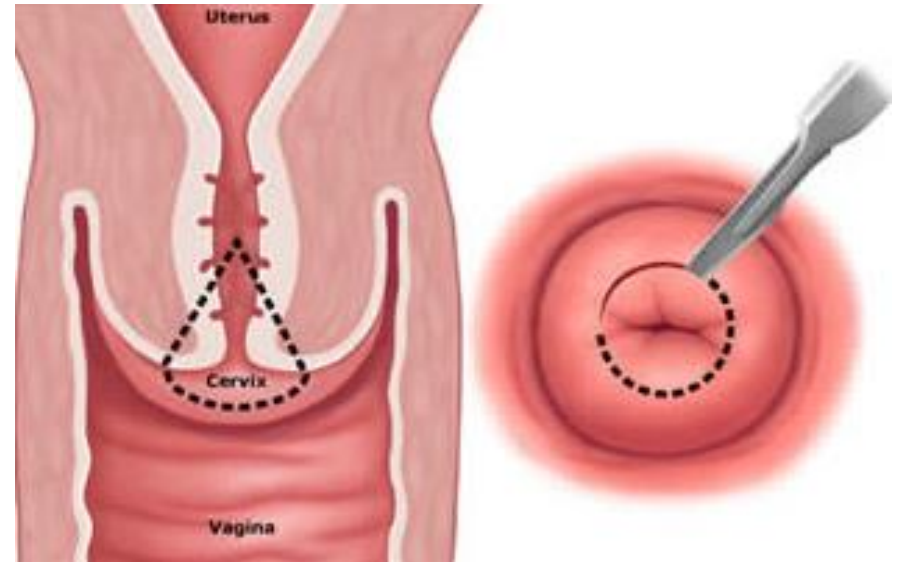
- **PAP test.** Identifica la presenza di cancro cervicale o di cellule anormali che possono precedere la comparsa di cancro. Se HPV positivo e PAP test alterato,
- **Colposcopia.** Permette di visualizzare cute e mucose ingrandite da 5 sino a 40 volte.
- **Biopsia.** Si preleva frammento di tessuto e si esamina al microscopio. Metodo diagnostico più sicuro

# TUMORE DELLA CERVICE UTERINA

## TERAPIA

Dipende da misura, sede, stadio del tumore e condizioni di salute della donna

- Chirurgia
- Radioterapia
- Chemioterapia
- Una loro combinazione



# PREVENZIONE DEL TUMORE DELLA CERVICE UTERINA Vaccinazione

- Vaccini contenenti ceppi di HPV responsabili di cancro cervicale :
  - Cervarix
  - Gardasil
- Raccomandati in bambine di 11-12 anni, prima dei rapporti sessuali
- 3 dosi successive
- Efficacia sino ai 26 anni
- Anche donne tra 13 e 26 anni



# TUMORE DELLA CERVICЕ UTERINA

## Prevenzione

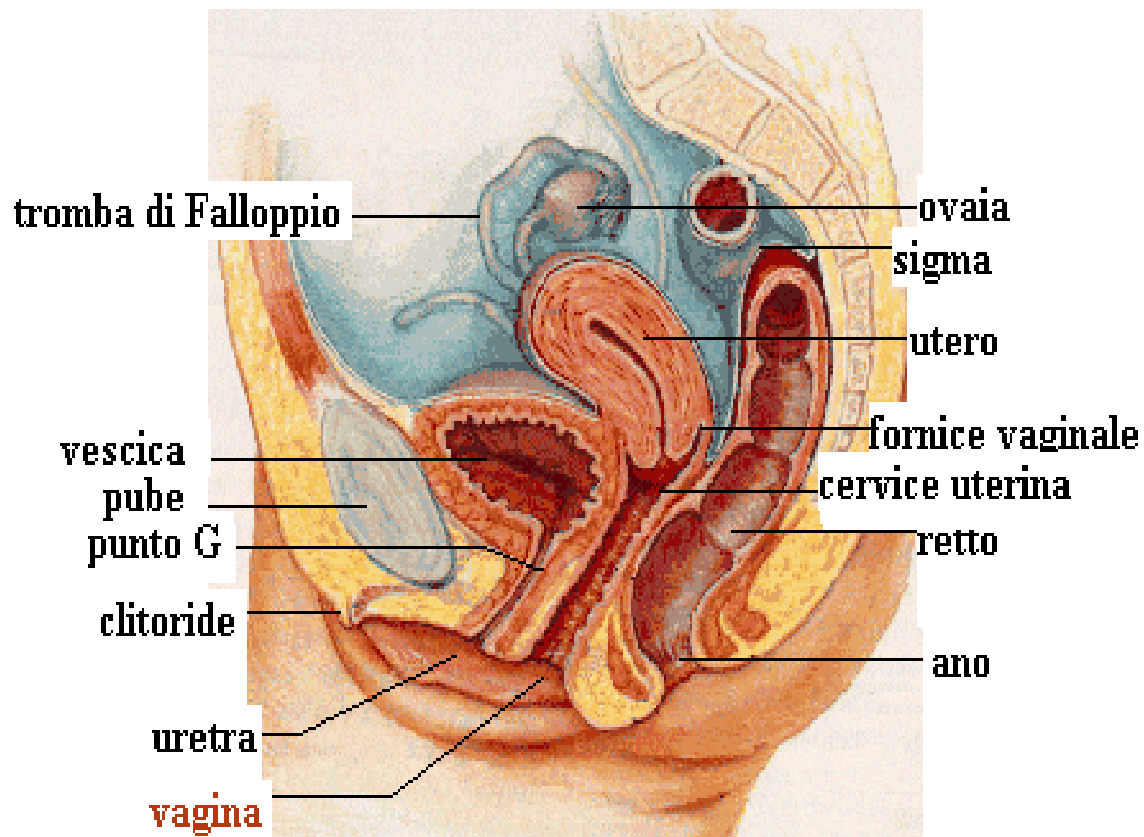
### Il vaccino

- Protegge solo dai ceppi 16 e 18 di HPV
- Non protegge da infezioni sessualmente trasmesse
- Donne vaccinate per HPV devono comunque effettuare il PAP test
- Il modo migliore per non contrarre infezioni sessualmente trasmesse è quello di praticare sesso sicuro (un solo partner e uso del condom)



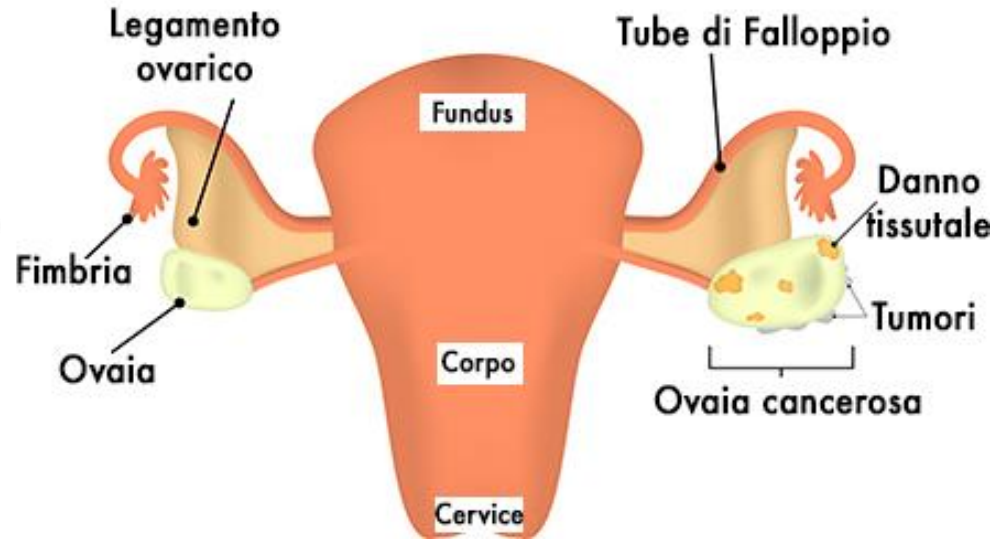
# TUMORE DELL'OVAIO

Tumore abbastanza raro, in genere colpisce la donna di età > 50 anni



# TUMORE DELL'OVAIO

## Fattori di rischio



- Anamnesi familiare positiva per tumore dell'ovaio, della mammella e del colon
- Storia di tumore alla mammella o al colon
- Menarca precoce
- Menopausa tardiva
- Nulliparità
- Uso di farmaci per favorire la fertilità
- Terapia ormonale in post menopausa
- Esposizione ad asbesto
- Uso prolungato di talco nell'area genitale

# TUMORE DELL'OVAIO

## Fattori che sembrano ridurre il rischio

- Uso della pillola per il controllo delle gravidanze
- Gravidanze
- Allattamento al seno
- Legature delle tube (a scopo anticoncezionale)
- Asportazione chirurgica di utero e ovaie (anche se non azzerava il rischio)





# TUMORE DELL'OVAIO

## DIAGNOSI

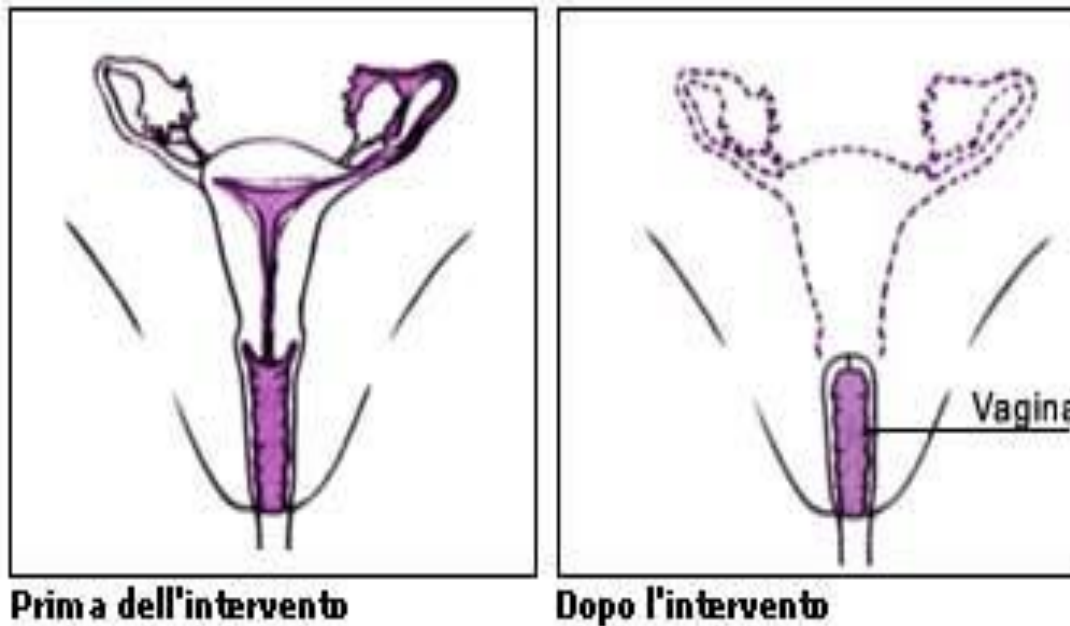
- Ecografia addome
- TAC addome
- Esame istologico su tessuti o liquido addominale (agoaspirato o ago biopsia)



# TUMORE DELL'OVAIO

## Trattamento

- Intervento chirurgico di asportazione di gran parte dell'apparato riproduttivo (Isterectomia totale con salpingo-ovariectomia )
- Chemioterapia (post-intervento o palliativa)
- Radioterapia





**ASPIC ODV** Associazione Studio Paziente Immuno Compromesso

Sede c/o Centro SERVIZI Vol.To, Via Giolitti 21, 10123 Torino CF. 97574720013

[www.aspiconlus.it](http://www.aspiconlus.it) +39 3343898714 [info@aspiconlus.it](mailto:info@aspiconlus.it)

A cura di: dott.ssa Christel Makoutsin