



乳腺癌

CANCRO DELLA MAMMELLA

是女性最常见的癌症，但已不是主要的死亡原因。

若能在早期发现，会有利于治疗和存活；所以，应定期进行乳房X光检查和乳房自我检查。

关于治疗方法，目前已有多种选择，如手术治疗等。

什么是癌

Che cosa è il cancro

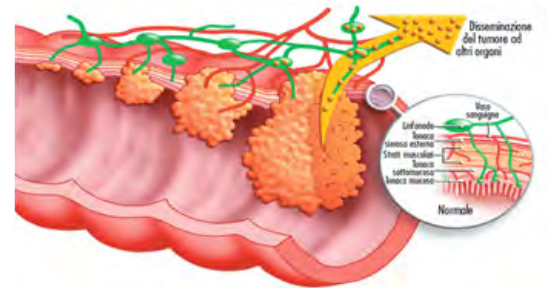
人体器官是由很小的细胞构成的，这些细胞以一定的规律生长、死亡，如果这一规律发生变化，细胞开始无序地增长和分裂，就形成了一个肿瘤。如果肿瘤在生长过程中不侵入周围组织即为良性肿瘤，一般不会导致死亡；反之，若侵害周围组织即为恶性肿瘤，俗称癌症。

通过血液和淋巴液，癌能够转移至身体的其它部位。淋巴液在血管和淋巴结之间流动，用于传送细胞所产生的废物。

癌一般以所处的器官来命名，即使它不是原发病源。一般来讲医生能够确认癌症的原发部位，但很难确认其诱因。

细胞内含有染色体，即遗传基因。细胞的生长由基因控制，若基因发生变化则可能失去对细胞生长的正常控制。

基因的变化可由多种因素引起；有时是遗传造成的，有时可由外界化学物质、吸烟或不当饮食等引起。



乳房的解剖结构

Anatomia della mammella

乳房包括脂肪组织和乳腺。生产后在女性荷尔蒙（主要是雌激素和孕激素）的作用下乳腺会分泌乳汁；乳汁通过导管汇集到乳头排出。

通常，淋巴系统将乳房内多余的液体通过腋窝淋巴结注入血液。

乳房的上方是一个控制手臂和呼吸的肌肉群。



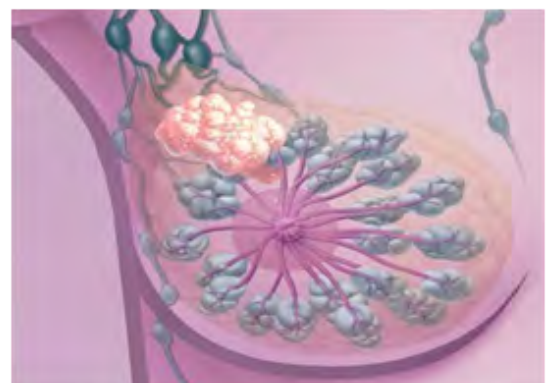
乳腺癌

Cancro della mammella

乳腺癌可发生在乳腺或导管，前者称为乳腺小叶癌，后者为乳腺导管癌。若已侵入周围组织称为浸润性乳腺癌，若仅限于原发病部位（乳腺或导管）则称原位乳腺癌。

在同一家族内可能会有多人患乳腺癌；在这种情况下可能是遗传原因。

有此类家族病史的女性可享受遗传病优先咨询和检查。



症状

Segni e sintomi

在乳腺癌的初期可能没有任何感觉，肿瘤生大时可感觉到一个硬核。有时肿瘤部位的皮肤变得粗糙，即橘子皮状，乳头有液体渗出。大多数乳腺癌都能在自我检查及乳房X光检查时发现。

诊断

Diagnosi

当发现可疑硬块时，应手术切除并检查。外科医生会在手术过程中检查腋窝淋巴，病理科医生会用显微镜检查是否存在癌变细胞。

若发现癌细胞会进行进一步检查以确认：

- 与正常组织相比癌细胞以什么速度繁殖
 - 细胞是否受女性荷尔蒙（雌激素及孕激素）影响
- 还将进行骨显像和TAC检查以确定癌细胞是否已转移到周围组织及腋窝淋巴结。

癌变程度

Stadiazione

癌变程度用来定义癌细胞的扩散程度；用0到4的数字表示，0表示肿瘤处于刚刚开始阶段。

某些程度又进行了细分，加字母表示。比如3A和3B中，3B要比3A严重。

- 程度0：表示原位乳腺癌。若处于腺体内为原位乳腺小叶癌（CLIS），若处于导管内则为原位乳腺导管癌（CTIS）
- 程度1：肿瘤尺寸小于2.5cm并且未扩散到乳房以外
- 程度2：肿瘤尺寸在2到5cm之间，并/或扩散到腋窝淋巴结
- 程度3：肿瘤尺寸小于5cm；已扩散至腋窝淋巴结并连在一起；已扩散至同侧相邻的其它淋巴结
- 程度4：已扩散至身体其它部位，特别是骨头、肺部、肝脏和大脑

手术

Chirurgia

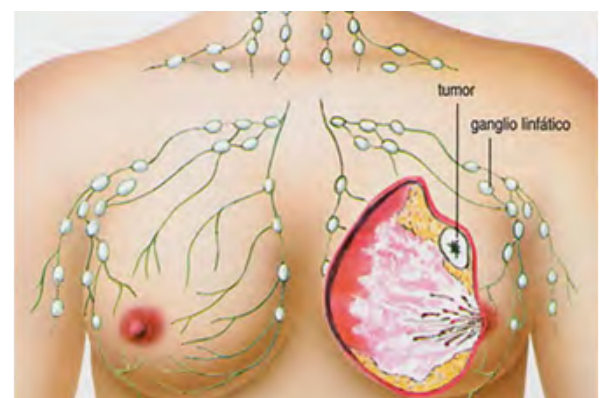
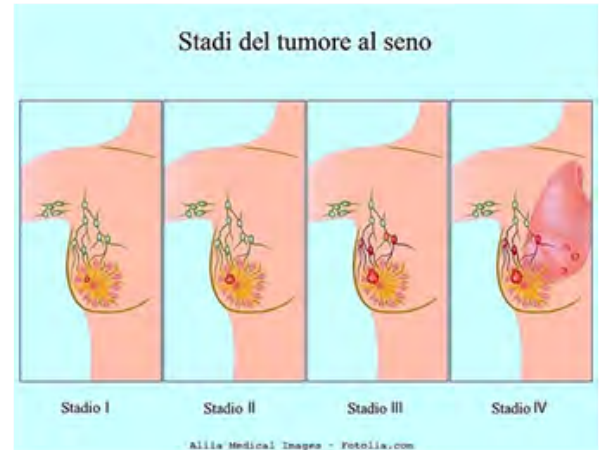
大多数乳腺癌都采用手术切除方法。手术范围取决于肿瘤的大小和是否已扩散到腋窝淋巴结，手术目的主要有二个：

- 彻底清除肿瘤
- 检查是否已扩散至腋窝淋巴结以及哪些淋巴结已发生病变

因为切除全部腋窝淋巴会造成手臂肿胀（淋巴水肿），为此已专门开发了只切除有问题淋巴的技术。手术前几个小时，主刀医生会在肿瘤附近注射一种特殊的放射性颜料；手术中，肿瘤和染色的淋巴结会被切除；最先变色的淋巴结被称为“前哨淋巴结”，在手术进行中即被分析以决定后续手术如何进行。

乳腺癌手术治疗方法包括：

- 肿块切除术，将肿块切除并对某些腋窝淋巴结进行活组织取样。术后进行放疗。
- 部分乳房切除术，将肿块、部分乳房及下方的部分肌肉表层切除，同时对某些腋窝淋巴结进行活组织取样以检查扩散情况。术后进行放疗。
- 整体乳房切除术，将整个乳房和某些腋窝淋巴结切除
- 乳腺癌改良根治术，将整个乳房、下方的部分肌肉表层或肌肉、腋窝淋巴结切除
- 乳腺癌根治术，很少实施：将整个乳房、下方肌肉和全部腋窝淋巴结切除



附加治疗

Trattamento aggiuntivo

手术后医生可能推荐继续进行一种或几种疗法以保证肿瘤不再次出现。常用的有放疗、激素疗法和化疗。

放疗是指使用放射性射线杀死乳房和淋巴结中的癌细胞。一个完整疗程需要5到6个星期。

一般在下列情况下建议放疗：

- 肿块切除术后
- 乳房切除术后，若肿瘤尺寸超过5cm
- 若感染癌细胞的淋巴结数量较多
- 若癌细胞已扩散至胸壁肌肉和肋骨

在癌变细胞含有雌激素或孕激素受体时建议使用激素疗法。一般使用含Tamoxifen的激素或类似药物以阻断肿瘤的生长。

此外，对于临近更年期的患者，在乳房手术后建议切除卵巢，以停止激素的产生。

在癌变面积较大或已转移到身体其它部位时建议化疗；为防止重犯，在局部肿瘤情况下有时也进行化疗。

因为化疗可以在很多情况下使用，决定应由肿瘤科医生和患者一起作出。



确诊后

Dopo la diagnosi

面对诊断结果，患者会为采取哪种治疗方法以及相应的后果而担忧。幸运的是，如今已经有多种弥补措施，比如：

- 整形外科及假体的使用可以弥补乳房切除给体型带来的变化
- 化疗造成的脱发可用假发弥补
- 有过同样经历人员的心理支持，可对养病有莫大的帮助



RIFERIMENTI: <http://www.uptodate.com/patients>

PROGETTO: "ELISA. Educare e informare sulla salute". Aggiornamento: gennaio 2015.

TRADUZIONE: Bi Xu

备注：此文件只是提供健康资讯，不能代替医生的诊断和建议。此外，如同任何刊物，内容需不断更新